

Community NOW!/ Comunidad AHORA!

Una Colaboración de Participantes Interesados para Mejorar los Apoyos para Adultos Con Discapacidades del Desarrollo

Reunión de ZOOM

Agenda

Martes, Febrero 23, 2021

2:00 PM – 4:00 PM Montaña / 1:00 PM– 3:00 PM PACÍFICO

Esta reunión será traducida, grabada y subtitulada.

Unirse A La Reunión De Zoom

<https://us02web.zoom.us/j/81700555427?pwd=U1czVEVpMnhEaGdHeC82V1MxbVBmUT09>

Meeting ID (ID Numero de Reunión): 817 0055 5427

Passcode (Código de acceso): 881267

Tiempo	Tema, Presentador Y Referencias De Proceso	Referencias Y Recordatorios De Procesos
2:00 p.m. M 1:00 p.m. P	Bienvenida, Visión General, Resultados <ul style="list-style-type: none">▪ Protocolo De Reunión De Zoom▪ C-AHORA! Resumen Del Proyecto▪ Marco de la reunión de hoy -Marsha Bracke, Facilitadora	Referencias: 1. C-AHORA! Resumen Del Proyecto 2. C-AHORA! Marco De La Reunión Proceso De La Reunión: <ul style="list-style-type: none">• Intercambio de información; preguntas de aclaración solamente• Auto-defensores y miembros de la familia verbal y chat; personas interesadas chat (charlar)
2:10 p.m. M 1:10 p.m. P	Compromiso y enfoque de Medicaid <ul style="list-style-type: none">▪ Matt Wimmer, Medicaid	3. Compromiso de Medicaid de Una-Página

Community NOW!/ Comunidad AHORA!

Una Colaboración de Participantes Interesados para Mejorar los Apoyos para Adultos Con Discapacidades del Desarrollo

Revisión de Servicios y Concepto de presupuestos

- Karen Westbrook, Medicaid
- Alena Vasquez, HSRI

- Concepto de Revisión
- Proceso de Revisión y Calendario
- Revisión de las preguntas de discusión del viernes

4. Paquete de mezclas de servicios

2:20 p.m. M
1:20 p.m. P

Proceso de Reunión:

Mezclas de Servicios

- Karen Westbrook, Medicaid
- Alena Vasquez, HSRI

- Solo preguntas de aclaración
- Defensores verbal & chat; Personas interesados chat (charlar)

2:30 p.m. M
1:30 p.m. P

Will break at a good spot at approximately 3 p.m./2 p.m.

Finalizar

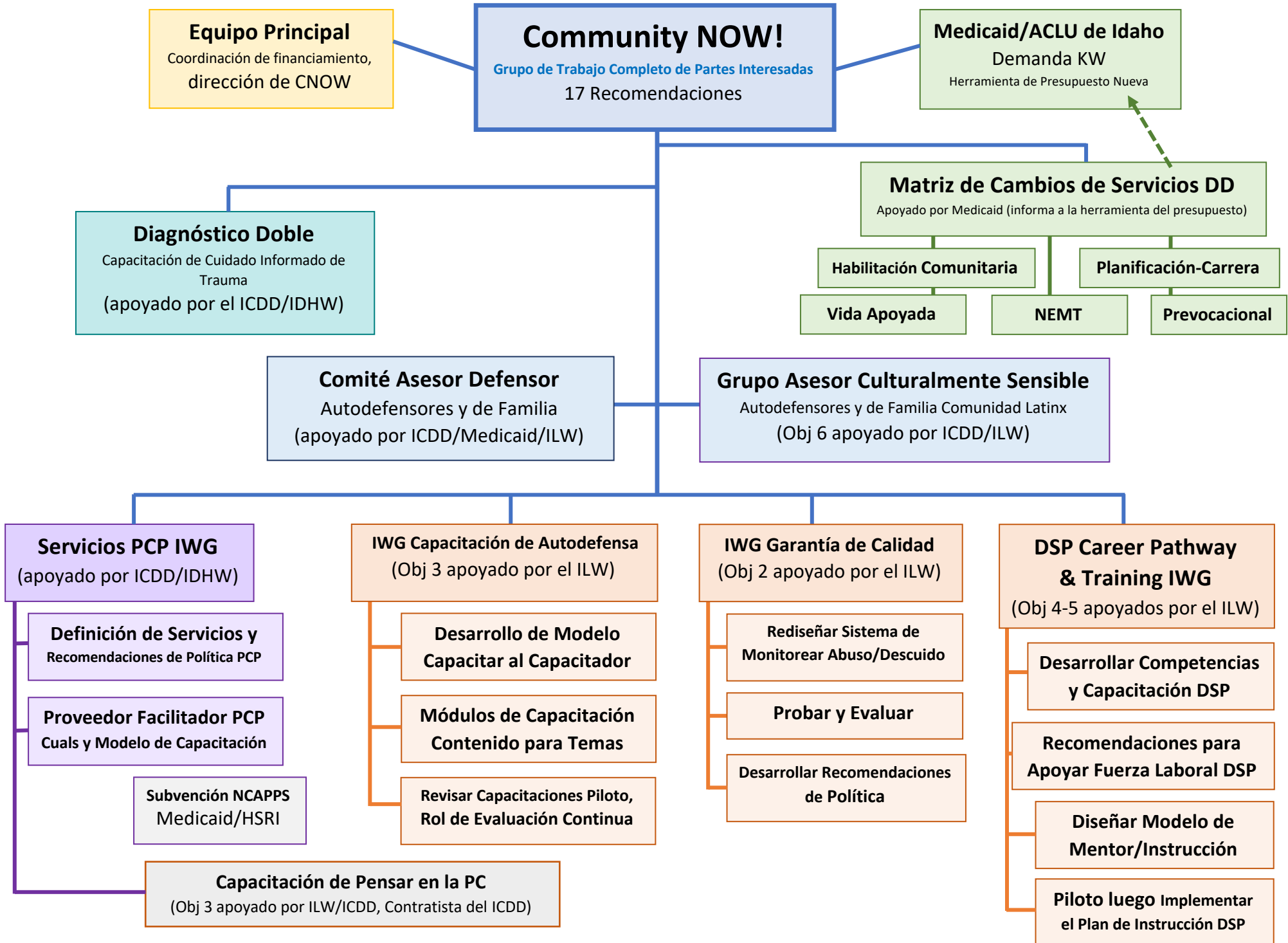
Revisar las preguntas de discusión del Viernes Marsha Bracke, Facilitadora

1. ¿Parece la combinación adecuada de servicios?
2. ¿En qué se diferencian las cantidades y los tipos de servicio para cada nivel de apoyo?
3. ¿Cómo podrían usar su combinación personas con diferentes necesidades e intereses?
4. ¿Qué partes de la mezcla deben cambiar (si corresponde)?

3:55 p.m. M
2:55 p.m. P

Aplazar

4:00 p.m. M
3:00 p.m. P



Contexto de la Reunión

23 de febrero del 2021



Community NOW!

**A Stakeholder Collaborative to Improve Supports
for Idaho Adults with Developmental Disabilities**

**Una Colaboración de Socios para Mejorar los Apoyos para
Adultos de Idaho con Discapacidades del Desarrollo**

Preguntas Aclaratorias Solamente

Auto-Representantes y Miembros de la Familia – Participación Verbal y/o por Chat
(Charla)

Socios – Participación por Chat (Charla)

INFRAESTRUCTURA

23 de febrero del 2021



Una Colaboración de Socios para Mejorar los Apoyos para Adultos de Idaho con Discapacidades del Desarrollo

- El nuevo modelo de presupuesto requiere la separación de los servicios de habilitación residencial.
- La Mezcla de Servicios describe el aspecto de como se ve esa separación.
- Todos queremos y necesitamos tasas de reembolso más altas y lo sabemos; esa discusión con la legislatura es un hecho.
- Nuestra discusión y recomendaciones se centrarán en la adecuación y la variedad de la Mezcla de Servicios.
- HOY: ¡Aproveche esta oportunidad para comprender el concepto de la Mezcla de Servicios y las agrupaciones!



BRAD LITTLE – Governor
DAVE JEPPESEN – Director

IDAHO DEPARTMENT OF HEALTH & WELFARE

Folio #3:

MATT WIMMER - Administrator
DIVISION OF MEDICAID
Post Office Box 83720
Boise, Idaho 83720-0009
PHONE: (208) 334-5747
FAX: (208) 364-1811

Que significa la reciente audiencia tribunal para el acuerdo de solución de KW (KW Settlement Agreement) y ¡Comunidad Ahora!

- Hubo una audiencia tribunal el 14 de diciembre, 2020.
- El tribunal dio orden al departamento para que tengan un nuevo modelo de presupuesto listo para junio del 2022.
 - El modelo de presupuesto ayuda al departamento en:
 - Identificar los apoyos y servicios que un adulto con discapacidades del desarrollo o intelectual necesita para poder vivir exitosamente en la comunidad y;
 - Determinar la cantidad de dinero que un adulto necesitara para poder comprar esos servicios.
- Para poder cumplir con esta fecha, el departamento tiene que:
 - Reasignar empleados; y
 - Priorizar los esfuerzos de separar el servicio de habilitación residencial para poder apoyar con el nuevo modelo.
- El servicio actual de habilitación residencial (servicios de apoyo alto e intenso) se está separando para:
 - Dejar que los adultos que utilizan servicios de apoyo accedan otros servicios; como centros de día para adultos, terapias del desarrollo, servicios de transporte no -medico, y otros servicios que podrán ser desarrollados;
 - Proveer oportunidades para elegir, y flexibilidad en cómo sus días son programados; y
 - Dejar que un individuo acceda servicios de un proveedor o múltiples proveedores a base de sus elecciones/deseos.
- El departamento continuara trabajando en otros cambios/servicios recomendados por ¡Comunidad Ahora!
- Algunos cambios quizás no sucederán hasta después que esté listo el nuevo modelo de presupuestos, como:
 - Habilitación Comunitaria
 - Servicios Prevocacional
 - Servicios de Carrera/Profesión
 - Transporte
- El departamento aún necesita la contribución de ¡Comunidad Ahora! con respeto a grupos de servicio y como el modelo de presupuestos los apoya.
- ¡Comunidad Ahora! podrá participar en la reunión del 26 de febrero, 2021.
- Planificación centrada en la Persona no sucederá hasta que se implemente el nuevo modelo de presupuestos, pero el departamento continuará comprometiéndose en desarrollar este proceso y servicio
- ¡El departamento está comprometido a ¡Comunidad Ahora!, asegurando que las voces de adultos con discapacidades del desarrollo e intelectual sean escuchadas.

Por favor revise con regularidad el sitio de web MyChoiceMatters.idaho.gov para ver las actualizaciones adicionales.

Entendiendo Mezclas de Servicio

PARTE DEL PROCESO DE DESARROLLO DEL MODELO DE PRESUPUESTO



IDAHO DEPARTMENT OF
HEALTH & WELFARE

Desarrollando un nuevo modelo de presupuesto

El Programa de Discapacidades del Desarrollo para Adultos en el Departamento de Salud y Bien Estar de Idaho tiene como objetivo apoyar a las personas con Discapacidades Intelectuales y del Desarrollo en su camino hacia una buena vida. El Programa de Discapacidades del Desarrollo para Adultos está realizando algunas mejoras incluida la adición de nuevos servicios y la creación de un nuevo modelo de presupuesto.

Algunas cosas a tener en cuenta sobre el modelo de presupuesto:

- El Programa de Discapacidades del Desarrollo para Adultos ya utiliza una herramienta de presupuesto hoy.
- Un tribunal decidió que el Programa necesitaba arreglar la herramienta de presupuesto o crear una nueva forma de establecer presupuestos.
- El Programa de Discapacidades del Desarrollo para adultos decidió crear un nuevo modelo de presupuesto y dejar de utilizar la herramienta de presupuesto existente.
- El nuevo modelo se utilizará a partir de junio del 2022.

El Departamento de Salud y Bien Estar de Idaho está ahora en el proceso de crear el nuevo modelo de presupuesto. A lo largo del camino, pedimos a los socios su comentario. Durante este paso del proceso, solicitamos su comentario sobre las mezclas de servicio. A continuación, se muestra una descripción general de qué es una mezcla de servicio, cómo se utiliza para establecer los montos de los presupuestos y en qué pensar al revisar las mezclas. All the information in this packet will be explained in more detail during upcoming meetings. Al final de este paquete, hay información sobre cómo el Departamento de Salud y Bien Estar de Idaho recogerá los comentarios de los socios.

Que encontrará en este paquete de información:

Cómo Funciona	1
Niveles de Apoyo	1
Descripciones de los Niveles de Apoyo.....	Error! Bookmark not defined.
Introducción a las Mezclas de Servicios.....	3
Servicios Incluidos en la Mezcla.....	4
Mezclas de Servicio.....	6
Residencia Certificada	Error! Bookmark not defined.
Servicios de Apoyo en su Hogar	9
Hogar Independiente/Familiar	11
Solamente Plan Estatal	12
Servicios Autodirigidos	13
Obteniendo Más Información.....	14
Próximos Pasos	14
Proporcionar Comentario	Error! Bookmark not defined.
Miembros de ¡Comunidad AHORA!	14
Socios Generales	15

Cómo Funciona

A continuación, se muestra una descripción general del proceso del nuevo modelo de presupuesto.



- Una persona recibe una evaluación (el SIS-A) para medir sus necesidades de apoyo.
- Las Personas con necesidades similares reciben el mismo Nivel de Apoyo.
- Se desarrollan mezclas de servicios para cada Nivel de Apoyo.
- El presupuesto se basa en la mezcla de servicio para cada Nivel de Apoyo.
- Una persona usará el presupuesto para elegir servicios que satisfagan sus necesidades durante su reunión de planificación.

Niveles de Apoyo

Los Niveles de Apoyo son 1, 2, 3 y M (médico) y B (conductual).



Descripciones de los Niveles de Apoyo

En la siguiente tabla, se describen las necesidades que una persona puede tener en cada Nivel de Apoyo. Estos son útiles al ver las mezclas de servicio que pueden usar las personas de cada Nivel de Apoyo.

1	<p>Adultos en el Nivel 1 tienen necesidades bajas de apoyo. Ellos pueden dirigir muchos partes de sus vidas independientemente, o con poca asistencia.</p> <p>Alguien en el este nivel podría necesitar apoyos con cuidado de ropa, preparando alimentos, y en vestirse. Muchas veces, el apoyo que se necesita es la supervisión o las indicaciones en lugar de un apoyo físico parcial o total. Ellos podrían necesitar ayuda en veces con participar en actividades de ocio, obtener y mantener un trabajo, visitar a familiares y amigos, o ayuda con ir a las compras. Por lo general, pueden moverse por sí mismos, pero pueden necesitar ayuda con prácticas de salud, como mantener una dieta nutritiva y recordatorios para tomar los medicamentos según lo prescrito.</p>
2	<p>Adultos en el Nivel 2 tienen apoyos modestos o moderados. Necesitan más apoyo que las personas del Nivel 1, pero pueden tener pocas necesidades de apoyo en algunas áreas de la vida.</p> <p>Una persona en este nivel podría necesitar algo de asistencia en preparar sus comidas y comer. Es posible que necesiten supervisión o pautas para vestirse a diario y asistencia diaria con la limpieza y la lavandería. Ellos podrían necesitar apoyo con ir de lugar a lugar, obtener y mantener un trabajo, utilizar los servicios públicos o interactuar con personas de la comunidad. En este nivel, es muy probable que una persona necesite ayuda para tomar medicamentos y mantener una dieta saludable.</p>
3	<p>Los adultos en el Nivel 3 tienen necesidades de apoyo de altas a muy altas y pueden necesitar mucho, pero no extraordinario, apoyo médico. Muchas veces necesitan alguna ayuda física con las actividades de la vida diaria, incluida la supervisión durante el día con apoyos de 1:1 por algunas partes del día. Muchas personas en este nivel también necesitan algún apoyo conductual, pero no tienen necesidades que se suban al nivel de extraordinarias.</p> <p>En este nivel, es probable que una persona necesite ayuda diaria, y muchas veces ayuda física, para preparar la comida, comer, vestirse, bañarse o completar otras actividades del hogar. Una persona en este nivel probablemente también necesitará ayuda física parcial o total para obtener y mantener un trabajo, acceder a la comunidad, visitar a amigos y miembros de la familia o participar en las actividades comunitarias preferidas. Lo más probable es que ellos necesiten alguna ayuda física para recibir atención médica.</p>

M	<p>Adultos en Nivel M tienen necesidades extraordinarias en asistencia médica, independientemente de su necesidad de apoyo para poder completar actividades a diario. Ellos también necesitarán algo de apoyo debido a su comportamiento, pero este apoyo no es extraordinario.</p> <p>En este nivel, un individuo tiene una condición médica que es tan complejo o inestable que se requiere cuidado de forma uno-a-uno para proveer intervenciones y supervisión con frecuencia.</p>
B	<p>Adultos en este nivel tienen desafíos de comportamiento extraordinarios, independientemente de su necesidad de apoyo para completar actividades a diario o para sus condiciones médicas.</p> <p>En este nivel, un individuo requiere apoyo intenso las 24 horas y supervisión, debido a una de las siguientes: una condena reciente de un delito mayor o acoso por delitos relacionados a daños serios hacia otra persona, un historial documentado de delitos sexuales predatorios con un alto riesgo de reincidir ya sea que estuvieron involucrados o no con el sistema de justicia criminal, un historial documentado de comportamiento grave y agresivo que requiere supervisión continua para prevenir en que se lastimen ellos mismos o a otros.</p>

Introducción a las Mezclas de Servicios

Se utiliza una mezcla de servicios para crear el monto del presupuesto.

La mezcla de servicio:

- ✓ Analiza los servicios disponibles para cada tipo de escenario de vivienda
- ✓ Indica cuántas horas de cada servicio creemos que la gente podría usar
- ✓ Analiza el costo de cada servicio (diferentes servicios cuestan cantidades diferentes)
- ✓ Suma las horas y cuánto cuestan
- ✓ **Ese total se convierte en el Presupuesto**

Las combinaciones de servicios solo se utilizan para crear el monto del presupuesto.

Las personas utilizarán sus reuniones de planificación para encontrar la combinación correcta del tipo y la cantidad de servicios para satisfacer sus necesidades e intereses únicos dentro del monto de su presupuesto.

Una Nota Sobre el Nuevo Modelo de Presupuesto:

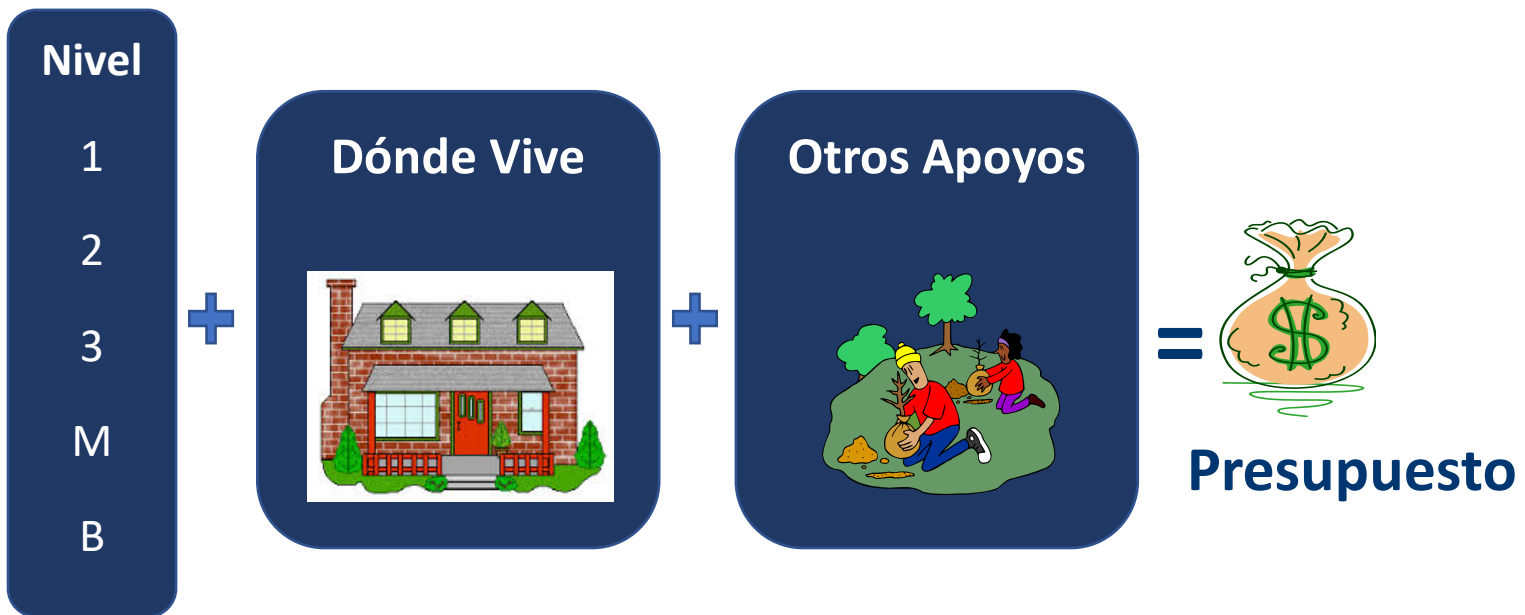
Con la antigua herramienta de presupuesto, la gente tenía un presupuesto o una cubeta de dinero para comprar soportes.

Con el nuevo modelo de presupuesto, el presupuesto se divide en dos cubetas. Una cubeta es para apoyos residenciales. La cantidad de dinero en esta cubeta depende de dónde viva la persona (Residencia Certificada, con Apoyo en Su Hogar, solo o con su familia cuando no es Residencia Certificada).

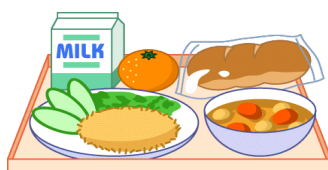
La otra cubeta es para otros apoyos --- como los que las personas usan durante el día (Terapia del Desarrollo, Centro de Día para Adultos y nuevos servicios como: Planificación de Profesión, Servicios Prevocacionales, Habilitación/Integración Comunitaria).

Servicios Incluidos en la Mezcla

En el pasado, TODOS los servicios se pagaban con cargo al presupuesto. En el nuevo modelo, ALGUNOS de los servicios se pagarán con cargo al presupuesto, pero hay algunos servicios (como Comidas Enviadas a su Casa o Servicios de Enfermería) para los que las personas pueden solicitar dinero adicional cuando los necesiten.



Otros apoyos cuando sea necesario



Las siguientes tablas muestran cómo se agrupan los servicios en cada categoría.

Aquí hay una lista de las categorías de apoyo residencial.

Tabla 1: Apoyos Residenciales	
Residencia Certificada	Independiente o Hogar Familiar (No Residencia Certificada)
Servicio de Apoyo en Su Hogar	

Aquí hay una lista de los servicios que se incluyen en el presupuesto. Estos se agrupan en una categoría denominada Servicios "Discrecionales".

Tenga en cuenta que estos son los servicios en los que se centra la mezcla de servicios.

Tabla 2: Servicios Discrecionales por Escenario de Vivienda	
Todos los Tipos de Residencia	Hogar Familiar/Viviendo Independientemente
Centro de Día para Adultos	Respiro
Terapia del Desarrollo	Quehaceres en el Hogar
Servicios Prevocacionales	
Planificación de Profesión	
Habilitación Comunitaria e Integración	
Transporte No Médico	

Aquí hay una lista de los servicios de Salud y Seguridad y Empleo que no están incluidos en el presupuesto. Habrá un proceso para solicitar estos servicios cuando sea necesario. Un adulto también puede obtener más apoyos residenciales o apoyos discrecionales si es necesario por razones de salud y seguridad.

Tabla 3: Salud y Seguridad	Apoyos de Empleo
Enfermería especializada y supervisión de enfermería	Empleo Apoyado por la Comunidad
Equipos y suministros médicos especializados	Non-medical Transportation for Community Supported Employment
Adaptaciones de accesibilidad ambiental	
Consulta de Comportamiento	
Comidas Enviadas a su Casa	
Sistema Personal de Respuesta Ante Emergencias	
Servicios de Intervención en Crisis	
Servicios de Transición Comunitaria	

Parte del presupuesto se reservará y solo se utilizará para la coordinación de servicios y el desarrollo del plan. Es la misma cantidad para todos.

Tabla 4: Coordinación de los Servicios & Planificación

Coordinación Fijado de los Servicios	Desarrollo del Plan
--------------------------------------	---------------------

Mezclas de Servicios

Se crearon diferentes mezclas de servicios para adultos que reciben diferentes tipos de apoyos residencial. Los adultos que no reciben servicios de la exención tienen su propia mezcla de servicios porque solo pueden usar algunos de los servicios dentro del Programa de Discapacidades del Desarrollo para Adultos. Las cuatro mezclas de servicios diferentes son:

1. Residencia Certificada
2. Servicios de Apoyo en Su Hogar
3. Vivir Independiente o con Familia
4. Solamente Plan Estatal

Recuerde, cada mezcla también varía según el Nivel de Apoyo del adulto (1, 2, 3, M o B).

Mientras observa cada una de las mezclas de servicios de este paquete, piense en:

- ¿Parece esta la mezcla correcta de servicios?
- ¿En qué se diferencian las cantidades y los tipos de servicio para cada Nivel de Apoyo?
- ¿Cómo podrían usar su mezcla personas con diferentes necesidades e intereses?
- ¿Qué partes de la mezcla deben cambiar (si alguna)?

Una Nota Sobre la Autodirección:

El presupuesto de los servicios autodirigidos se basará en presupuestos tradicionales con algunas ligeras diferencias. La autodirección se analiza con más detalle más adelante en este paquete.

Una Nota Sobre las Decisiones del Presupuesto:

Para cada una de las diferentes mezclas de servicios de este paquete, se muestra una gama de presupuesto. Esto se debe a que las cantidades que se pagarán a los proveedores por dar los servicios aún no se han finalizado. Los cambios al Programa de Discapacidades del Desarrollo para Adultos que cuestan dinero requerirán una solicitud de presupuesto a la oficina del gobernador y la legislatura. La legislatura puede decidir aprobar todo el dinero solicitado, parte del dinero solicitado o ninguno. Estas mezclas no se pueden finalizar por completo hasta que la legislatura haga y decida la solicitud de presupuesto.

Residencia Certificada

La Tabla 5 muestra la mezcla de servicios - la cantidad de horas, para cada servicio, por nivel de apoyo - para las personas que viven en Residencias Certificadas.

Tabla 5: Mezcla de Servicio para Residencia Certificada					
Nivel de Apoyos	1	2	3	M	B
Presupuesto Residencial para Residencia Certificada					
Centro de Día para Adultos	5	6	7	0	0
Terapia del Desarrollo/Centro	2	3	4	0	0
Terapia del Desarrollo/Comunitaria	2	3	4	0	0
Prevocacional Individual	0	0	1	2	2
Prevocacional Grupo	0	0	0	0	0
Planificación de Profesión	1	1	1	1	1
Habilitación Comunitaria Individual	2	3	4	11	11
Habilitación Comunitaria Grupo	2	2	0	0	0
Horas Totales Por Semana:	14	18	21	14	14
Transporte No Médico	1800 millas	1800 millas	1800 millas	1800 millas	1800 millas
Coordinación de los Servicios/Planificación	\$3,192	\$3,192	\$3,192	\$3,192	\$3,192
Gama de Presupuesto Total Por Año:	\$32,079	\$34,713	\$37,061	\$38,303	\$38,303
	a	a	a	a	a
	\$35,153	\$38,529	\$43,257	\$51,199	\$51,199

Recuerde, las mezclas de servicios solo se utilizan para crear el monto del presupuesto, las personas no tienen que comprar los servicios incluidos en la mezcla de servicios. Las personas pueden usar sus reuniones de planificación para encontrar la combinación correcta de servicios y horas para satisfacer sus necesidades e intereses únicos dentro del monto de su presupuesto.

El siguiente es un ejemplo de cómo una persona puede utilizar una combinación de servicios diferente a la que se incluye en la mezcla para satisfacer sus necesidades e intereses únicos.

Conoce a Julián

Julián tiene 37 años y vive en una Residencia Certificada en Pocatello. Julián recibe una evaluación SIS-A que muestra que cae en el Nivel de Apoyo 2. Le gusta mantenerse activo con actividades al aire libre y también le gusta trabajar en rompecabezas y jugar juegos con amigos. Durante su Reunión de Planificación Centrada en la Persona, el Coordinador de Servicios de Julián le habla sobre sus necesidades, intereses y metas. Juntos, crean su plan de apoyo individual. Está realmente interesado en obtener más apoyo para estar activo en su comunidad y explorar oportunidades de trabajo. La siguiente tabla muestra la combinación de servicios que Julián incluyó en su plan.

Actividades e Intereses	Servicios	Horas
Jugar juegos de mesa y completar rompecabezas con amigos.	Centro de Dia para Adultos	8 horas/semana
Ser activo y la exploración de Pocatello	Terapia del Desarrollo/Comunitaria	10 horas/semana
Exploración de intereses de profesión	Planificación de Profesión	1 hora/semana
Encontrar y participar en un club de observación de aves	Habilitación/Integración Comunitaria	1 hora/semana
	Horas Semanales Totales:	20 horas/semana

Observe que la cantidad total de horas por semana que utiliza Julián es diferente de la cantidad total que figura en la mezcla de servicios. Esto se debe a que utiliza diferentes servicios que tienen diferentes costos. Su combinación aún se ajusta al monto total del presupuesto para el Nivel de Apoyo 2.

Servicios de Apoyo en Su Hogar

La Tabla 6 muestra la mezcla de servicios - la cantidad de horas, para cada servicio, por nivel de apoyo - para quienes viven en residencia con Servicios de Apoyo en Su Hogar.

Tabla 6: Mezcla de Servicio para Apoyos en Su Hogar					
Nivel de Apoyos	1	2	3	M	B
Presupuesto Residencial para Apoyo en Su Hogar					
Centro de Día para Adultos	0	7	4	0	0
Terapia del Desarrollo/Centro	0	6	3	0	0
Terapia del Desarrollo/Comunitaria	2	7	3	0	0
Prevocacional Individual	1	1	1	1	1
Prevocacional Grupo	1	1	0	0	0
Planificación de Profesión	0	1	1	1	1
Habilitación Comunitaria Individual	2	7	4	7	7
Habilitación Comunitaria Grupo	2	7	1	0	0
Horas Totales Por Semana:	8	37	17	9	9
Transporte No Médico	800 millas	800 millas	800 millas	800 millas	800 millas
Coordinación de los Servicios/Planificación	\$3,192	\$3,192	\$3,192	\$3,192	\$3,192
Gama de Presupuesto Total Por Año:	\$46,228	\$75,402	\$93,704	\$169,239	\$169,239
	a	a	a	a	a
	\$60,109	\$97,147	\$122,052	\$222,217	\$222,217

Recuerde, las mezclas de servicios solo se utilizan para crear el monto del presupuesto, las personas no tienen que comprar los servicios incluidos en la mezcla de servicios. Las personas pueden usar el proceso de sus reuniones de planificación para encontrar la combinación correcta de servicios y horas para satisfacer sus necesidades e intereses únicos dentro del monto de su presupuesto.

El siguiente ejemplo muestra cómo dos personas diferentes seleccionan una combinación de servicios diferente a la que se incluye en la mezcla para satisfacer sus necesidades e intereses únicos.

Conoce a Jake

Jake tiene 25 años y vive en Idaho Falls con Apoyos en Su Hogar. Recibe una evaluación SIS-A que lo coloca en el Nivel de Apoyo 3. A Jake le gustaría comenzar a recibir servicios de la Agencia de Discapacidades de Desarrollo durante la semana y está emocionado de tener la oportunidad de ver a sus amigos de la escuela que también reciben servicios allí. Durante su Reunión de Planificación Centrada en la Persona, también expresó interés en encontrar trabajo. Agregó los Servicios Prevocacionales a su plan este año para ayudarlo a comenzar en este camino.

Actividades e Intereses	Servicios	Horas
Pasar tiempo con amigos	Centro de Dia para Adultos	12 horas/semana
Aprender a preparar comidas saludables	Terapia del Desarrollo	12 horas/semana
Aprender habilidades del trabajo generales antes de comenzar la búsqueda de trabajo.	Prevocacional - Individual	1 hora/semana
	Horas Semanales Totales:	25 horas/semana

Conoce a Judith

Judith tiene 68 años y vive en Coeur d'Alene con Apoyos en Su Hogar. Ella ha vivido en la misma casa durante varios años y se siente cómoda allí. Ella es cercana a su sobrina quien ha estado muy involucrada en su vida. Judith recibe una evaluación SIS-A que muestra que cae en el Nivel de Apoyo 2. Durante su Reunión de Planificación Centrada en la Persona, habla sobre cómo disfruta de la jubilación y quiere pasar la mayor parte de su tiempo en casa sin dejar de salir a la comunidad una vez en cuando para hacer recados e ir de compras y salir a almorzar con su sobrina.

Según sus necesidades e intereses, Judith decide usar su presupuesto para horas adicionales de Apoyos en Su Hogar en lugar de apoyos discrecionales. Ella podrá hacer esto y permanecer dentro de su presupuesto.

Vivir Independiente/Hogar Familiar

La Tabla 7 muestra la mezcla de servicios - la cantidad de horas, para cada servicio, por nivel de apoyo - para quienes viven de forma independiente o en el hogar de un miembro de la familia.

Tabla 7: Mezcla de Servicio para Vivir Independiente/Hogar Familiar					
Nivel de Apoyos	1	2	3	M	B
Centro de Día para Adultos	5	6	7	0	0
Terapia del Desarrollo/Centro	2	3	4	0	0
Terapia del Desarrollo/Comunitaria	2	3	4	0	0
Prevocacional Individual	0	0	1	2	2
Prevocacional Grupo	0	0	0	0	0
Planificación de Profesión	1	1	1	1	1
Habilitación Comunitaria Individual	2	3	4	11	11
Habilitación Comunitaria Grupo	2	2	0	0	0
Horas Totales Por Semana:	14	18	21	14	14
Transporte No Médico	1800 millas	1800 millas	1800 millas	1800 millas	1800 millas
Coordinación de los Servicios/Planificación	\$3,192	\$3,192	\$3,192	\$3,192	\$3,192
Gama de Presupuesto Total Por Año:	\$12,592	\$15,226	\$17,574	\$18,816	\$18,816
	a	a	a	a	a
	\$15,666	\$19,042	\$23,770	\$31,712	\$31,712

Solamente Plan Estatal

La Tabla 8 muestra la mezcla de servicios - la cantidad de horas, para cada servicio, por nivel de apoyo - para aquellos que solamente reciben servicios del plan estatal.

Tabla 8: Mezcla de Servicio para Solamente Servicios del Plan Estatal					
Nivel de Apoyos	1	2	3	M	B
Terapia del Desarrollo/Centro	2	3	3	3	3
Terapia del Desarrollo/Comunitaria	2	2	3	3	3
Habilitación Comunitaria Individual	3	3	3	4	4
Habilitación Comunitaria Grupo	3	3	3	3	3
Horas Totales Por Semana:	10	11	12	13	13
Transporte No Médico	900 millas	900 millas	900 millas	900 millas	900 millas
Coordinación de los Servicios/Planificación	\$3,192	\$3,192	\$3,192	\$3,192	\$3,192
Gama de Presupuesto Total Por Año:	\$11,376	\$11,980	\$12,648	\$13,710	\$13,710
	a	a	a	a	a
	\$13,512	\$14,116	\$14,784	\$16,588	\$16,588

Servicios Autodirigidos

Los adultos que son autodirigidos recibirán presupuestos basados en las mezclas de servicios que se muestran en las Tablas 5, 6 y 7 anteriores. Luego, los adultos pueden usar los dólares disponibles dentro del presupuesto para construir su Plan de Apoyo y Gastos utilizando las categorías de apoyo que se aplican al programa autodirigido. La combinación de servicios que se aplica a los adultos autodirigidos variará según la forma en que reciban apoyos residenciales. La mezcla de servicios que se aplica a los adultos que son autodirigidos variará según la forma en que reciban apoyos residenciales. Actualmente, el Departamento de Salud y Bien Estar de Idaho está desarrollando una herramienta para decidir cuál de las mezclas de servicios debe aplicarse a cada adulto que se autodirija. En otras palabras, ¿sus apoyos residenciales autodirigidos se parecen más a una Residencia Certificada tradicional, más a Servicios de Apoyo en Su Hogar o más a Vivir Independiente o Vivir con la Familia? El Departamento de Salud y Bien Estar de Idaho compartirá más información sobre ese proceso lo antes posible.

Los montos del presupuesto autodirigido para cada escenario de vivienda son ligeramente diferentes a los montos de presupuesto para los adultos que utilizan los servicios tradicionales. El costo de los servicios de administración financiera se agrega a los presupuestos autodirigidos, ya que este es un costo exclusivo de la autodirección. El presupuesto para apoyos residenciales es ligeramente menor para los adultos que reciben Servicios de Apoyo en Su Hogar. Esto se debe a que algunos costos de la prestación de Servicios de Apoyo en Su Hogar tradicionales no se aplican cuando se utilizan proveedores independientes en lugar de una agencia.

Los montos de presupuesto para la autodirección se muestran a continuación.

Presupuesto autodirigido con servicios residenciales como Residencia Certificada	\$33,375	\$36,009	\$38,357	\$39,599	\$39,599
	a	a	a	a	a
	\$36,449	\$39,825	\$44,553	\$52,495	\$52,495

Presupuesto autodirigido con servicios residenciales como Servicios de Apoyo en Su Hogar	\$43,988	\$72,150	\$87,422	\$155,381	\$155,381
	a	a	a	a	a
	\$56,857	\$92,596	\$113,602	\$204,008	\$204,008

Presupuesto autodirigido Independiente/Familiar	\$13,888	\$16,522	\$18,870	\$20,112	\$20,112
	a	a	a	a	a
	\$16,962	\$20,338	\$25,066	\$33,008	\$33,008

Obteniendo Más Información

Revisaremos este paquete de información con usted, le brindaremos una explicación adicional y responderemos a sus preguntas para aclarar la información que se comparte durante una reunión informativa de ¡Comunidad AHORA! el 23 de febrero. Por favor traiga a esa reunión cualquier pregunta que tenga sobre la información incluida en este paquete.

Próximos Pasos

El Departamento de Salud y Bien Estar de Idaho está aceptando y revisando recomendaciones para cambios en las mezclas de servicio desde ahora hasta el 3 de marzo.

El Departamento de Salud y Bien Estar de Idaho finalizará las *Mezclas de Servicio Propuestas Inicialmente* el 5 de marzo.

El 8 de marzo, el Departamento de Salud y Bien Estar de Idaho comenzará la Revisión Previa a la Implementación, un proceso en el que se verifican las mezclas de servicio propuestas para ver si brindan suficiente apoyo a algunos adultos que actualmente usan el programa.

Según las recomendaciones que recibimos y los resultados de la Revisión Previa a la Implementación, las mezclas de servicio pueden ajustarse aún más.

Las *Mezclas de Servicios Propuestas Finales* se compartirán con ¡Comunidad AHORA! y otros socios a finales de este año.

Los presupuestos finales y las mezclas de servicio también dependerán de la aprobación de la legislatura.

Proporcionar Comentario y Recomendaciones

El Departamento de Salud y Bien Estar de Idaho agradece sus comentarios y recomendaciones sobre estas mezclas de servicio. Las recomendaciones que son lo más específicas y dirigidas posible son las mejores, especialmente considerando el tiempo de respuesta muy corto.

Ejemplo: "Recomiendo que las horas para la Planificación de Profesión en todas las mezclas y niveles de servicio se aumenten a 2 horas por semana porque todos los adultos deben recibir apoyo para encontrar un trabajo que coincida con sus intereses y habilidades".

Miembros de ¡Comunidad AHORA!

La reunión de ¡Comunidad AHORA! del 26 de febrero será una oportunidad específica para que brinde comentarios y haga recomendaciones sobre estas mezclas de servicio. Después de esa

reunión, se compartirá un conjunto de recomendaciones con el Departamento de Salud y Bien Estar de Idaho basadas en la discusión y el acuerdo entre los miembros de ¡Comunidad AHORA!. También puede enviar recomendaciones por escrito sobre estas mezclas de servicio antes del 3 de marzo del 2021 por un correo electrónico a HCBSWaivers@dhw.idaho.gov.

Socios Generales

Recomendaciones escritas proporcionadas al Departamento de Salud y Bien Estar de Idaho antes de las 5:00 p.m. el 3 de marzo se revisará y se considerará para las *Mezclas de Servicio Propuestas Inicialmente*. El Departamento de Salud y Bien Estar de Idaho seguirá aceptando comentarios y recomendaciones después de esa fecha, pero no se realizarán más ajustes hasta que estén disponibles los resultados de la Revisión Previa a la Implementación. Favor de enviar recomendaciones por escrito sobre estas mezclas de servicio a HCBSWaivers@dhw.idaho.gov.